

Ytra mat grunnskóla

# Lindaskóli

apríl 2019

Ytra mat þetta er unnið á vegum Menntamálastofnunar fyrir  
mennta- og menningarmálaráðuneytið og Kópavogsbæ.

Höfundar: Þóra Björk Jónsdóttir og Ingibjörg Inga Guðmundsdóttir.

© Menntamálastofnun, 2019.

ISBN 978-9979-0-2345-6

## Efnisyfirlit

Skólaprófill.....	8
Upplýsingar um Lindaskóla.....	9
Niðurstöður .....	10
Þáttur 1 – Stjórnun og fagleg forysta .....	10
1.1 Samvirkni í stefnumótun .....	10
1.2 Faglegt samstarf og samræða .....	10
1.3 Tengsl við foreldra og aðra í skólasamfélaginu .....	11
1.4 Umbætur og innleiðing breytinga .....	11
1.5 Vinnulag, verklagsreglur og áætlanir.....	11
1.6 Starfsmannastjórnun og verkaskipting.....	12
1.7 Leiðtogahæfni stjórnenda og starfsmanna .....	12
Þáttur 2 – Nám og kennsla .....	14
2.1 Inntak og námskrá .....	14
2.2. Árangur náms .....	14
2.3 Gæði kennslu .....	18
2.4 Skipulag náms.....	19
2.5 Námsvitund .....	20
2.6 Ábyrgð og þátttaka.....	21
Þáttur 3 – Innra mat .....	23
3.1 Skipulag.....	23
3.2 Framkvæmd.....	23
3.3 Umbætur .....	23
Þáttur 4 – Notkun upplýsingatækni í skólastarfi .....	25
4.1 Nám nemenda og notkun þeirra á tækni .....	25
4.2 Kennsluhættir .....	26
4.3 Samskipti heimilis og skóla .....	27

## Samantekt niðurstaðna

Í þessari skýrslu er gerð grein fyrir ytra mati á Lindaskóla í Kópavogi sem fór fram á vorönn 2019. Teknir voru fyrir fjórir matsþættir. Þættirnir sem lagt var mat á voru *stjórnun og fagleg forysta, nám og kennsla* og *innra mat*. Að ósk skóla og sveitarfélags var fjórði þátturinn *spjaldtölvunotkun í námi og kennslu*.

Þessi samantekt styrkleika og tækifæra til umbóta er einungis hluti af því sem fram kemur í lok hvers kafla í skýrslunni. Við gerð umbótaáætlunar þarf skólinn og skólanefnd einnig að taka tillit til þeirra tækifæra til umbóta sem sett eru fram í skýrslunni en eru ekki nefnd hér.

## Stjórnun

### Styrkleikar

- Stefna skólans er sýnileg í starfsháttum og er rædd meðal starfsmanna.
- Stjórnendur leggja áherslu á það jákvæða í skólastarfinu í daglegu tali, framkomu og öllum frétttaflutningi frá skóla og sérstöðu skólans er haldið á lofti í skólastarfinu.
- Stjórnandi dreifir ábyrgð og gefur starfshópum skýr skilaboð um umboð og ábyrgð og starfsfólki finnst það njóta trausts við að leiða þau verkefni sem því er falið.
- Stjórnendur stuðla að markvissri starfsþróun meðal starfsmanna.
- Stjórnendur fylgjast með námi og kennslu og eru mjög sýnilegir.
- Stjórnendur skólans hafa miklar væntingar til náms nemenda og hvetja kennara til að þróa kennsluhætti og þeir hafa forystu um að starfsmenn kynni sér nýja þekkingu.
- Stjórnendur byggja upp jákvæð tengsl við foreldrasamfélagið, bæði formleg og óformleg og beinast samskipti við foreldra að því að styrkja nám og vellíðan nemenda í skólanum.
- Foreldrafélag skólans er virkt og litið er foreldra sem mikilvægan hlekk í starfi skólans.
- Sátt er í skólasamfélaginu um stjórn skólans og störf stjórnenda farsæl.
- Starfsmönnum og öllum verktökum sem að skólastarfinu koma eru kynnt lög um persónuvernd og trúnað og undirrita skjal um trúnað og þagnarskyldu.
- Í Skólapúlsi kemur fram að starfsánægja og starfsandi innan skólans er umtalsvert meiri en gerist hjá öðrum skólum sem taka þátt.
- Stjórnendur hafa útbúið greinagóðan gátlista um mat á kennslu og námsumhverfi innan skólans sem þeir nýta.
- Heilsuefning nemenda er sýnileg í skólanum og mikið lagt upp úr hreyfingu og góðri líkamlegri og andlegri vitund nemenda.

### Tækifæri til umbóta

- Útbúa og birta starfsáætlanir skólaráðs, nemendafélags og foreldrafélags á heimasíðu.
- Gæta þess að allir hagsmunaaðilar skólans komi að endurskoðun skólastefnu og stefnumótun í skólastarfinu.
- Fylgja því eftir að skólaráð setji sér starfsáætlun og haldi árlega opinn fund fyrir skólasamfélagið.
- Veita endurgjöf á kennslu.
- Gæta þess að heimasíða sé uppfærð og fjarlægja eldra efni, s.s. eldri námsvísa sem enn eru í Handbók á heimasíðu.

- Gera stefnu skólans sýnilegri á heimasíðu.
- Gæta þess að hagsmunaaðilar skólasamfélagsins komið að endurskoðun skólareglna.
- Setja fram sýnilega heilsustefnu fyrir starfsmenn skólans og framfylgja henni.
- Efla upplýsingagjöf til foreldra um nám og kennslu og leita eftir hugmyndum og tillögum foreldra um skólastarfið.

## Nám og kennsla

### Styrkleikar

- Metnaður gagnvart námi einkennir skólastarfið að mati allra viðmælenda.
- Stefna skólans um velgengi í skólastarfi, faglega færni og metnað birtist í vettvangsathugunum.
- Jákvæð samskipti og virðing einkenna skólabraginn.
- Nemendur skólans sýna mjög góðan árangur á samræmdum könnunarprófum og lesfimimælingum.
- Stuðningur við nemendur tekur til margvíslegra þátta.
- Stefna skólans og fjölbreyttir kennsluhættir sáust í vettvangsathugunum.
- Nemendur bera traust til kennara.
- Áherslur skólans um hreysti endurspeglast m.a. í góðum árangri í Skólahreysti.
- Kennarar vinna með niðurstöður námsmats til að efla framfarir nemenda.
- Áhersla er lögð á að efla læsi með ýmsum hætti í starfi skólans.
- Nemendur nýta upplýsingatækni á fjölbreyttan hátt til náms.
- Kennarar og stjórnendur eru ánægðir með samvinnu í teymum við skipulag og kennslu.
- Fjölbreytt samþætting er í styttri námslotum.
- Nemendur nýta námsumhverfið á fjölbreyttan hátt.

### Tækifæri til umbóta

- Gera betur grein fyrir tengslum grunnþátta menntunar við nám í námsvísunum og áætlunum um kennslu.
- Skipuleggja og skrá þarf hvernig vinna eigi með lykilhæfni nemenda.
- Gefa nemendum á unglingsstigi kost á vali í námi í um fimmtungi námstímans.
- Setja betur fram í námsvísunum og bekkjarnámskrám hvernig á að vinna með sérstakar áherslur skólans, svo sem útinám.
- Bæta þarf nýtingu námstímans í kennslustundum.
- Samræma betur hvernig markmið og áætlanir nemenda eru settar fram.
- Ræða markmið náms og kennslu við nemendur og tengja áætlanir um nám hæfnimarkmiðum námskrár.
- Gera námsaðlögun sýnilega í námsvísunum og huga að tengslum áætlana við mat á stöðu nemenda.
- Gera námsaðstæður nemenda þannig að enn frekar reyni á samstarf og samræður um námið.
- Efla þátttöku nemenda í skipulagi, framkvæmd og mati á námi.
- Gera þarf nemendum grein fyrir niðurstöðum kannana sem þeir taka þátt í um skólastarf og til hvers þær leiða.

- Sjá til þess að nemendafulltrúar í skólaráði séu boðaðir á alla fundi og styrkja þá við að miðla upplýsingum til sinna umbjóðenda.
- Kynna fyrir nemendum skráð verklag um aðkomu þeirra að ráðum og nefndum.

## Ytra mat

### Styrkleikar

- Litið er á framkvæmd innra mats og umbætur í kjölfar þess sem mikilvægan þátt í skólastarfinu.
- Sjálfsmatsskýrsla liðins árs er til staðar.
- Við öflun gagna er leitað eftir sjónarmiðum þeirra hagsmunaaðila sem hlut eiga að máli.
- Mat á námi nemenda og framförum fer fram reglulega.
- Niðurstöður innra mats eru markvisst kynntar fyrir starfsmönnum og foreldrum.
- Umbótaáætlun er til staðar og umbótum er kerfisbundið fylgt eftir.

### Tækifæri til umbóta

- Útbúa langtímaáætlun fyrir innra mat og birta.
- Gera þarf betur grein fyrir þeim gögnum sem aflað er til innra mats fyrir utan Skólapúls.
- Skilgreina frekar hvaða viðmið um árangur skólinn stefnir að, s.s. tengt sérstöðu skólans og námsárangri.
- Finna leiðir til að meta reglulega sérstöðu skólans.
- Virkja betur skólaráðið við ákvarðanatöku um innra mat.
- Nýta formlegt mat á kennslu og kennsluháttum, setja skýr viðmið og gera hagsmunaaðilum þau ljós.
- Gera grein fyrir hvernig markmið skólans verða metin og setja viðmið um árangur sem stefnt er að.
- Kynna niðurstöður kannana og innra mats fyrir nemendum.

## Spjaldtölvunotkun

### Styrkleikar

- Upplýsingatækni er eðlilegur þáttur í námi nemenda, einkum á unglíngastigi.
- Með spjaldtölvum er auðveldara að koma til móts við mismunandi þarfir nemenda.
- Nemendur nýta rými skólans víðar en í skólastofum til náms.
- Nemendur telja spjaldtölvunotkun bæta skipulag við nám.
- Stjórnendur eru virkir í innleiðingu spjaldtölva og leggja áherslu á breytta kennsluhætti.
- Meira er um leiðbeinandi kennsluhættir en í öðrum skólum sem metnir hafa verið.
- Foreldrum er kynnt markmið og tilgangur spjaldtölvunotkunar í skólastarfi.
- Vel gengur að leysa tæknileg vandamál ef upp koma.

## Tækifæri til umbóta

- Vinna sáttmála um notkun snjalltækja í skólanum í samvinnu við nemendur.
- Vinna með nemendum og foreldrum að reglum eða tilmælum um notkun á tækjunum heima fyrir.
- Efla enn frekar fjölbreytta kennsluhætti með notkun upplýsingatækni.
- Gera betur grein fyrir hvernig tæknin er nýtt til að ná markmiðum náms, ekki bara setja fram nöfn á forritum sem nýta á.
- Bregðast þarf markvisst við þegar sýnt er að spjaldrölvunotkun til annars en náms getur náð tókum á nemendum sem ekki hafa góða sjálfstjórn.
- Efla samskipti og upplýsingar til foreldra um notkun spjaldrölvanna svo sem hvaða gögn og forrit verið er að nota í námi og kennslu og tilgang og markmið spjaldrölvunotkunar heima.

## Skólaprófill

Ný og endurskoðuð matsviðmið voru tekin í notkun við ytra mat á grunnskólum frá hausti 2018. Markmið endurskoðunarinnar var meðal annars að skerpa á kröfum og láta matið ná betur til faglegs leiðtogahlutverks skólastjóra, auka vægi lærdómssamfélagsins og skerpa á árangurskröfum.

Meginkaflar í matinu eru áfram stjórnun og fagleg forysta, nám og kennsla og innra mat. Undirköflum sem mynda litaprófil skóla hefur fækkað úr 23 í 16. Einnig hefur litaskala verið breytt. Prófilar skóla eru ekki samanburðarhæfir milli þeirra skóla sem metnir voru á árunum 2013 til hausts 2018. Eftir það tekur nýtt matstæki og nýr litaskali við.

Hafa ber í huga að þær gagnaöflunarleiðir sem stuðst er við, það er viðtöl og vettvangsathuganir, eru þess eðlis að niðurstöðurnar hafa takmarkað alhæfingargildi en gefa fjölbreyttar vísbendingar um það starf sem fram fer í skólanum.

Stjórnun og fagleg forysta		Nám og kennsla		Innra mat
Samvirkni í stefnumótun	Vinnulag, verklagsreglur og áætlanir	Inntak og námskrá	Skipulag náms	Skipulag
Faglegt samstarf og samræða	Starfsmanna-stjórnun og verkaskipting	Árangur náms	Námssvitund	Framkvæmd
Tengsl við foreldra og aðra í samfélaginu	Leiðtogahæfni stjórnenda og starfsmanna	Gæði kennslu	Ábyrgð og þátttaka	Umbætur
Umbætur og innleiðing breytinga				

Heildarstig undirkafla	Litur	Lýsing á starfi
3,6 – 4		Mjög gott verklag sem samræmist fyllilega lýsingu um gæðastarf. Flestir eða allir þættir sterkir.
2,6 – 3,5		Gott verklag, margir þættir í samræmi við lýsingu á gæðastarfi en möguleikar á umbótum. Fleiri styrkleikar en veikleikar.
1,6 – 2,5		Uppfyllir viðmið um gæðastarf að mörgu leyti, einhverjir mikilvægir þættir sem þarfnast úrbóta. Fleiri veikleikar en styrkleikar.
1,0 – 1,5		Óviðunandi verklag, uppfyllir ekki viðmið um gæðastarf í mörgum mikilvægum þáttum. Mikil þörf á umbótum á flestum eða öllum þáttum.



## Upplýsingar um Lindaskóla

Lindaskóli var stofnaður 1997 og er í Lindahverfi í Kópavogi. Einkunnarorð skólans eru vinátta, virðing, viska. Við skólann er starfandi frístundin Demantabær fyrir nemendur í 1.-4. bekk.

Í skólanum eru 489 nemendur á vorönn 2019. Fjöldi nemenda eftir bekkjardeildum:

Bekkur	1.	2.	3.	4.	5.	6.	7.	8.	9.	10.
Fjöldi nemenda	37	44	38	58	51	33	49	51	58	70
Fjöldi bekkjardeilda	1	1	1	1	1	1	2	2	3	3
Umsjónarkennarar	2	2	2	3	2	2	2	2	3	3

Starfsmenn skólans eru alls 75.

Stjórnendur eru skólastjóri, aðstoðarskólastjóri sem einnig er deildarstjóri yngra stigs og deildarstjóri eldra stigs. Umsjónarkennarar eru 23 og sérgreinakennarar 15. Í Lindaskóla eru tveir leiðbeinendur, annar er að ljúka B.Ed. prófi en hinn er að ljúka meistaranámi.

Við skólann starfar námsráðgjafi, þroskaþjálfari sem sinnir nemendum með miklar sérþarfir, fjórir stuðningsfulltrúar sem aðstoða börn með sérþarfir inni í bekk undir stjórn kennara, fjórir skólaliðar í blönduðum störfum, matreiðslumeistari og þrír starfsmenn í mötuneyti nemenda, skólaliði í mötuneyti starfsmanna, tveir ritarar, bókasafnsfræðingur, húsvörður, frístundaleiðbeinendur, forstöðumaður frístundar, hjúkrunarfræðingur, talkennari og sálfræðingur.

Nemenda af erlendum uppruna eru 32.

Nemendur sem stunda nám á öðru skólastigi eru 36.

Nemendur sem fá kennslu í íslensku sem öðru tungumáli og nemendur með skilgreinda sérkennslu eftir bekkjum:

<b>Bekkur</b>	<b>1.</b>	<b>2.</b>	<b>3.</b>	<b>4.</b>	<b>5.</b>	<b>6.</b>	<b>7.</b>	<b>8.</b>	<b>9.</b>	<b>10.</b>
Íslenska sem annað tungumál	1						1			1
Einstaklingsnámskrá						1	3	1	1	
Sérkennsla og aðlagað námsefni	6	8	14	19	11	14	11	15	14	23

Fjöldi kennslustunda sem fallið hafa niður á skólaárinu eftir bekkjum:

Bekkur	1.	2.	3.	4.	5.	6.	7.	8.	9.	10.
Fjöldi kest.	0	0	0	1	2	2	2	73	115	108

## Niðurstöður

### Þáttur 1 – Stjórnun og fagleg forysta

Samvirkni í stefnumótun	Faglegt samstarf og samræða	Tengsl við foreldra og aðra í skóla-samfélaginu	Umbætur og innleiðing breytinga	Vinnulag, verklags-reglur og áætlanir	Starfsmanna stjórnun og verkaskipting	Leiðtoga-hæfni stjórnenda og starfsmanna
-------------------------	-----------------------------	---	---------------------------------	---------------------------------------	---------------------------------------	--

#### 1.1 Samvirkni í stefnumótun

Stjórnendur stuðla að því að unnið sé samkvæmt menntastefnu og markmiðum sem birtast í aðalnámskrá og skólastefnu Lindaskóla. Skólanámskrá er opinber og uppfyllir viðmið aðalnámskrár grunnskóla. Þar er meðal annars fjallað um stefnu skólans, grunnþætti menntunar og hvernig skólinn mætir þeim, kennsluhætti og námsmat. Í skólanámskrá á heimasíðu má sjá bekkjarnámskrár en kennsluáætlanir námsgreina eru ekki birtar á annan hátt en á Mentor. Huga þarf að því að fjarlægja eldri námsvísa sem enn eru í Handbók á heimasíðu.

Starfsáætlun er birt á heimasíðu og uppfyllir að nær öllu leyti viðmið aðalnámskrár. Starfsáætlanir skólaráðs, nemendafélags og foreldrafélags eru ekki til staðar, starfsreglur nemendaráðs eru til staðar.

Stefna skólans er sýnileg í starfsháttum og er rædd meðal starfsmanna. Einnig er stefna Kópavogsbæjar um spjaldtölvuinnleiðingu í skólum sveitarfélagsins sýnileg ásamt sameiginlegri stefnu bæjarins um mætingar nemenda í skóla. Benda má á að gott væri að hafa sérstaka tilvísun í stefnu skólans á forsiðu heimasíðunnar, þannig að auðveldara sé að finna hana og gera sér grein fyrir áherslum í skólastarfinu. Í stefnu skólans kemur ekki skýrt fram að lýðræðisleg vinnubrögð séu viðhöfð í öllum þáttum skólastarfsins. Skólinn hefur nýlega mótað sér einkunnarorð sem eiga að ramma inn skólastarfið, þau eru: Vinátta – Virðing – Viska. Einkunnarorðin eru sjáanleg í skólanum og langflestir þekja þau.

Í rýnihópum kom fram að ekki væri haft samráð við hagsmunaaðila skólans við endurskoðun skólastefnu og stefnumótun í skólastarfi. Einnig kom fram að skólastjórnendur koma almennt ekki að stefnumótun skólastarfs í Kópavogsbæ en skólastjóri kom að spjaldtölvuinnleiðingunni á sínum tíma.

Í áætlunum um nám og kennslu er ekki hægt að merkja hvernig stefna skólans tengist viðfangsefnum svo sem útikennslu, teymiskennslu og spjaldtölvunotkun.

Í öllum rýnihópum kom fram að stjórnendur leggja áherslu á það jákvæða í skólastarfinu í daglegu tali, framkomu og öllum fréttaflutningi frá skóla. Sérstöðu skólans er haldið á lofti í skólastarfinu.

#### 1.2 Faglegt samstarf og samræða

Stjórnendur skólans hafa miklar væntingar til náms nemenda og hvetja kennara til að þróa kennsluhætti sína og bæta gæði náms fyrir alla nemendur. Þeir skapa svigrúm fyrir sameiginlega starfsþróun starfsmanna og hafa forystu um að starfsmenn kynni sér nýja þekkingu um faglegt skólastarf. Reglulegir samstarfsfundir meðal kennara eru þar sem árangur og aðferðir eru ræddar.

Stjórnendur stuðla að markvissri starfsþróun meðal starfsmanna og sjá til þess að kennarar hafi bæði formlega og óformlega tækifæri til að taka þátt í samstarfsverkefnum út fyrir skólann. Símenntunaráætlun er á heimasíðu í starfsáætlun skólans og byggir á hún á starfsþróun sem skólinn leggur áherslu á og þá þætti sem starfsmenn telja sjálfir æskilega eða nauðsynlega fyrir starf sitt. Tilgreindar eru í áætluninni helstu áherslur og þau námskeið sem starfsmenn sækja yfir veturinn og nær áætlunin til allra starfsmanna.

Starfsmannafundir eru einu sinni í mánuði en auk þess funda kennarateymin vikulega. Fundaáætlun fyrir skólaárið/önnina er birt.

Lýðræðisleg vinnubrögð einkenna samstarfið í skólanum og í öllum gögnum kom fram að litið er á starfsmannahópinn sem liðsheild þar sem hver og einn er mikilvægur.

### 1.3 Tengsl við foreldra og aðra í skólasamfélaginu

Stjórnendur byggja upp jákvæð tengsl við foreldrasamfélagið, bæði formleg og óformleg og beinast samskipti við foreldra að því að styrkja nám og vellíðan nemenda í skólanum. Það er meðal annars gert með vikulegum fréttabréfum umsjónarkennara til foreldra, fréttum á heimasíðu ásamt opnum viðburðum í skólastarfinu.

Stjórnendur efna reglulega til formlegra og óformlegra funda með foreldrum. Í rýnihópum kennara kom fram ánægja með morgunfundi þar sem foreldrar koma í skólann og fá kynningar á ákveðnum viðfangsefnum í skólastarfinu, svo sem niðurstöðum úr innra mati. Foreldrum er kynnt stoðþjónusta skólans og sveitarafélagsins.

Í foreldrakönnun sem lögð var fyrir í tenglum við matið, þar sem foreldrar 33% nemenda svöruðu, kemur fram að meirihluti þátttakenda telur skólann ekki leita eftir tillögum og hugmyndum foreldra um skólastarf og um helmingur svarenda telur sig ekki fá reglulegar eða góðar upplýsingar um námsárangur barns síns.

Skólaráð fundar reglulega og fær þar kynningu á stefnumótun og annarri vinnu er lýtur að skólastarfinu. Skólaráð hefur ekki sett sér starfsáætlun eða vinnureglur og hefur ekki haldið opinn fund fyrir skólasamfélagið eins og reglugerð nr. 1157/2008 kveður á um. Fundargerðir skólaráðs eru birtar á heimasíðu skólans og þar má einnig sjá hverjir sitja í ráðinu hverju sinni. Að sögn stjórnanda er venjan sú að fulltrúar nemenda komi úr stjórn nemendaráðs og sitji í tvö ár í skólaráði eins og reglugerð kveður á um.

Foreldrafélag skólans er virkt og kemur saman til fundar einu sinni í mánuði. Að mati stjórnenda er það afar mikilvægur hlekkur í starfi skólans og kemur að ýmsum viðburðum í skólastarfinu. Reglulega eru haldnir fundir með forstöðumönnum frístundastarfs og samráð er haft um nýtingu frístundaheimilis og félagsmiðstöðvarinnar Jemen á húsnæði grunnskólans.

### 1.4 Umbætur og innleiðing breytinga

Mat á árangri og störfum er stöðugt í gangi og eru niðurstöður mats og mælinga markvisst nýttar til umbóta. Stjórnendur skólans stýra innleiðingu umbótaverkefna með því að sitja fundi og fylgjast með framvindu. Séð er til þess að starfsmenn fái ráðgjöf og stuðning við þróunarvinnu.

Hjá nemendum kom fram að þeir fá ekki upplýsingar um heildarniðurstöður kannana eða mælinga sem þeir taka þátt í. Samkvæmt upplýsingum stjórnenda fá nemendur kynningu á niðurstöðum samræmdra könnunarprófa. Niðurstöður eru ekki markvisst settar fram eða birtar og ekki er til skráð ferli eða verklag við að koma upplýsingum um árangur í skólastarfi til foreldra, nemenda og annarra hagsmunaaðila. Upplýsingar um námsárangur koma ekki fram í skýrslu um innra mat og ekki er unnið með þær í umbótaáætlun.

### 1.5 Vinnulag, verklagsreglur og áætlanir

Helstu upplýsingar um skólastarfið eru aðgengilegar á heimasíðu skólans. Sátt er í skólasamfélaginu um stjórn skólans og störf stjórnenda eru farsæl, samkvæmt því sem fram kom í rýnihópum, foreldrakönnun og Skólapúlsi. Í könnun Skólapúlsins er ánægja með stjórnendur marktækt yfir meðtali þeirra skóla sem taka þátt. Daglegt starf er vel skipulagt og ef ágreiningur kemur upp er hann leystur fljótt og vel.

Starfsmönnum og öllum verktökum sem að skólastarfinu koma eru kynnt lög um persónuvernd og trúnað og undirrita skjal um trúnað og þagnarskyldu. Stjórnendur gæta að góðri skjalastjórnun, vörslu persónuupplýsinga og upplýsingagjöf um nemendur. Fylgst er með því að aðbúnaður skólans sé öruggur og nemendum eru kynnt öryggismál, þar með talið netöryggi.

Skólareglur sem í gildi eru voru settar 2009-2010 og hafa ekki verið endurskoðaðar. Reglur um spjaldtölvunotkun eru til staðar og sýnilegar í skólastarfinu. Hagsmunaaðilar skólasamfélagsins hafa ekki komið að endurskoðun skólareglna Lindaskóla en að sögn skólastjóra stendur til að endurskoða þær og setja þær upp í myndræna framsetningu og hafa þær sýnilegar í skólanum. Samræmdar reglur sem Kópavogsbær setti í haust um mætingar í skóla verða endurskoðaðar af fræðsluyfirvöldum og stjórnendum Kópavogsskólanna með það að leiðarljósi að meta hvernig til hefur tekist og hvort breytinga er þörf.

Á reglulegum bekkjarfundum er nemendum kennt að hlusta, bera virðingu fyrir skoðunum annarra og segja sína skoðun. Til er skráð verklag um hvar nemendur eiga aðkomu að nefndum og ráðum í skólastarfinu, en samkvæmt rýnihópasamtali við nemendur er það verklag ekki nægjanlega vel kynnt. Tryggja þarf að sjónarmið nemenda heyrast í skólasamfélaginu og að þeim sé skapað tækifæri á að kynna þau fyrir samnemendum sínum.

#### 1.6 Starfsmannastjórnun og verkaskipting

Stjórnendur vinna markvisst að því að stuðla að jákvæðum samskiptum og gagnkvæmu trausti meðal allra aðila í skólasamfélaginu. Í Skólapúlsi kemur fram að starfsánægja og starfsandi innan skólans er umtalsvert meiri en gerist hjá öðrum skólum sem taka þátt. Stjórnendur skipta með sér verkum þannig að sérþekking þeirra og reynsla nýtist sem best. Verkaskiptingin er skráð og öllum ljós. Þeir funda reglulega og miðla upplýsingum sín á milli. Stjórnendur leggja sig fram um að menntun og sérhæfing kennara nýtist í störfum þeirra og tryggi sem best gæði náms.

Stjórnendur fylgjast með námi og kennslu og eru mjög sýnilegir í skólastarfinu. Þeir hafa útbúið greinagóðan gátlista um mat á kennslu og námsumhverfi innan skólans sem þeir nýta en að þeirra sögn mætti það vera formfastara með reglubundnari endurgjöf til kennara. Fram kom í rýnihópum að stjórnendur hrósa starfsmönnum oft fyrir vel unnin störf og eru vakandi um samskipti. Starfsþróunarsamtöl fara fram einu sinni á ári og niðurstöður þeirra eru skráðar, en ekki undirritaðar og afhentar.

#### 1.7 Leiðtogahæfni stjórnenda og starfsmanna

Skólastjóri leitast við að styrkja eigin þekkingu og hvetja aðra stjórnendur til starfsþróunar. Mannauður er vel nýttur. Stjórnendur dreifa ábyrgð og gefa starfshópum skýr skilaboð um umboð og ábyrgð. Í rýnihópum kom skýrt fram að starfsfólki finnst það njóta trausts við að leiða verkefni sem því er falið.

Séð er til þess að upplýsingar um verkefni og verklag sem unnið er að, séu uppfærðar og réttar. Fundargerðir eru ritaðar á fundum þróunarteyma og vistaðar á innra net skólanas þar sem starfsfólk getur sótt upplýsingar um framvindu.

Stjórnendur telja samstarf skólastjóra í Kópavogi vera uppbyggjandi og að hluta ígildi faglegrar handleiðslu. Stjórnendur og starfsmenn þurfa að gera sér grein fyrir þeim möguleika að hægt sé að sækja sér faglega handleiðslu ef á þarf að halda.

Heilsuefning nemenda er sýnileg í skólanum og mikið lagt upp úr hreyfingu og góðri líkamlegri og andlegri vitund nemenda. Setja mætti fram sýnilega heilsustefnu fyrir starfsmenn skólans og framfylgja henni.

## Styrkleikar

- Stefna skólans er sýnileg í starfsháttum og er rædd meðal starfsmanna.
- Stjórnendur leggja áherslu á það jákvæða í skólastarfinu í daglegu tali, framkomu og öllum frétttaflutningi frá skóla og sérstöðu skólans er haldið á lofti í skólastarfinu.
- Stjórnandi dreifir ábyrgð og gefur starfshópum skýr skilaboð um umboð og ábyrgð og starfsfólki finnst það njóta trausts við að leiða þau verkefni sem því er falið.
- Stjórnendur stuðla að markvissri starfsþróun meðal starfsmanna.
- Stjórnendur fylgjast með námi og kennslu og eru mjög sýnilegir.
- Stjórnendur skólans hafa miklar væntingar til náms nemenda og hvetja kennara til að þróa kennsluhætti og þeir hafa forystu um að starfsmenn kynni sér nýja þekkingu.
- Stjórnendur byggja upp jákvæð tengsl við foreldrasamfélagið, bæði formleg og óformleg og beinast samskipti við foreldra að því að styrkja nám og vellíðan nemenda í skólanum.
- Foreldrafélag skólans er virkt og litið er foreldra sem mikilvægan hlekk í starfi skólans.
- Sátt er í skólasamfélaginu um stjórn skólans og störf stjórnenda farsæl.
- Starfsmönnum og öllum verktökum sem að skólastarfinu koma eru kynnt lög um persónuvernd og trúnað og undirrita skjal um trúnað og þagnarskyldu.
- Í Skólapúlsi kemur fram að starfsánægja og starfsandi innan skólans er umtalsvert meiri en gerist hjá öðrum skólum sem taka þátt.
- Stjórnendur hafa útbúið greinagóðan gátlista um mat á kennslu og námsumhverfi innan skólans sem þeir nýta.
- Heilsuefning nemenda er sýnileg í skólanum og mikið lagt upp úr hreyfingu og góðri líkamlegri og andlegri vitund nemenda.

## Tækifæri til umbóta

- Útbúa og birta starfsáætlanir skólaráðs, nemendafélags og foreldrafélags á heimasíðu.
- Gæta þess að allir hagsmunaaðilar skólans komi að endurskoðun skólastefnu og stefnumótun í skólastarfinu.
- Fylgja því eftir að skólaráð setji sér starfsáætlun og haldi árlega opinn fund fyrir skólasamfélagið.
- Veita endurgjöf á kennslu.
- Gæta þess að heimasíða sé uppfærð og fjarlægja eldra efni, s.s. eldri námsvísa sem enn eru í Handbók á heimasíðu.
- Gera stefnu skólans sýnilegri á heimasíðu.
- Gæta þess að hagsmunaaðilar skólasamfélagsins komið að endurskoðun skólareglna.
- Setja fram sýnilega heilsustefnu fyrir starfsmenn skólans og framfylgja henni.
- Efla upplýsingagjöf til foreldra um nám og kennslu og leita eftir hugmyndum og tillögum foreldra um skólastarfið.

## Þáttur 2 – Nám og kennsla

Inntak og námskrá	Árangur náms	Gæði kennslu	Skipulag náms	Námsvitund	Ábyrgð og þátttaka
-------------------	--------------	--------------	---------------	------------	--------------------

### 2.1 Inntak og námskrá

Skólastefna sveitarfélagsins leggur áherslu á að skipulag náms og kennslu taki mið af margbreytileika, að tryggt sé að komið sé til móts við námsparfir, áhugasvið og námsstíl nemenda, að nemendur vinni út frá markmiðum og séu ábyrgir fyrir eigin námi. Þessar áherslur koma að hluta fram í stefnu skólans, þar sem m.a. kemur fram að lögð sé rík áhersla á nám við hæfi allra nemenda.

Menntastefna stjórnvalda endurspeglast í skólanámskrá með umfjöllun um grunnþætti menntunar og áherslur Lindaskóla sem snúa að þeim. Læsi er gerð skil á heimasíðu skólans með greinagóðri umfjöllun um áherslur alla skólagönguna. Stefna sveitarfélagsins kemur fram í áherslu á notkun spjaldtölva við nám og kennslu og vísunum á það verkefni hjá sveitarfélaginu. Í námsvísunum bekkja eða kennsluáætlunum kennara kom hins vegar lítið fram um tengingu náms og kennslu í námsgreinum við þessa áhersluþætti. Engin umfjöllun er um lykilhæfni í skólanámskrá eða í áætlunum. Matsmenn sáu misjafna framsetningu á námsvísunum/markmiðum náms, þar sem annars vegar voru mjög greinagóðar áætlanir með áherslu á hæfniviðmið aðalnámskrár og hins vegar áætlanir sem byggðu meira á tilteknu námsefni en þeirri hæfni sem stefnt er að. Sýnileiki markmiða náms og hæfniviðmiða er einnig misjafn milli kennara, hjá sumum er þetta sýnilegt í kennslustofu og vísað til við innlagnir og kennslu, einnig er vísað í framsetningu og skráningu í Mentor-kerfinu. Nemendur og foreldrar sem rætt var við segja að þeim séu kynntar áætlanir um nám og kennslu og hæfni sem stefnt er að en nemendur segjast ekki fá þær í hendur. Eldri nemendur fá vikuáætlanir og vinna í lotum, en kannast ekki við að fá áætlanir til lengri tíma, svo sem heillar annar.

Sérstakur stuðningur við nemendur og nám er fjölbreyttur, tekur til lestrarstuðnings og stuðnings við bóklegt nám en einnig að efla nemendur félagslega með ART þjálfun, unnið er með yoga og lögð er áhersla á hreyfiþjálfun.

Stuðningur fer fram að hluta innan bekkjar og að hluta í smærri hópum utan bekkjar. Sérkennarar skólans vinna að sögn kennara meira utan kennslustofu en stuðningur sem fram fer innan bekkjaraðstæðna er í höndum stuðningsfulltrúa.

### 2.2. Árangur náms

Fram kom í viðtölum við nemendur og kennara að í skólanum ríki metnaður gagnvart námi nemenda, að sögn eins nemandans er gott við skólann að þar eru „margir góðir kennarar sem vilja að krakkarnir í skólanum verði vel menntuð“. Í rýnihópi eldri nemenda voru góðir kennarar taldir helstu gæðin við skólann. Kennarar nefndu einnig metnað, samstarfsfólk og góðan starfsanda sem styrkleika skólans.

Skólinn leggur áherslu á hreyfingu og heilsueflingu nemenda og hafa nemendur skólans verið framarlega á landsvísu í Skólahreysti og iðulega staðið á verðlaunapalli, nú síðast í vor er þeir unnu keppnina.

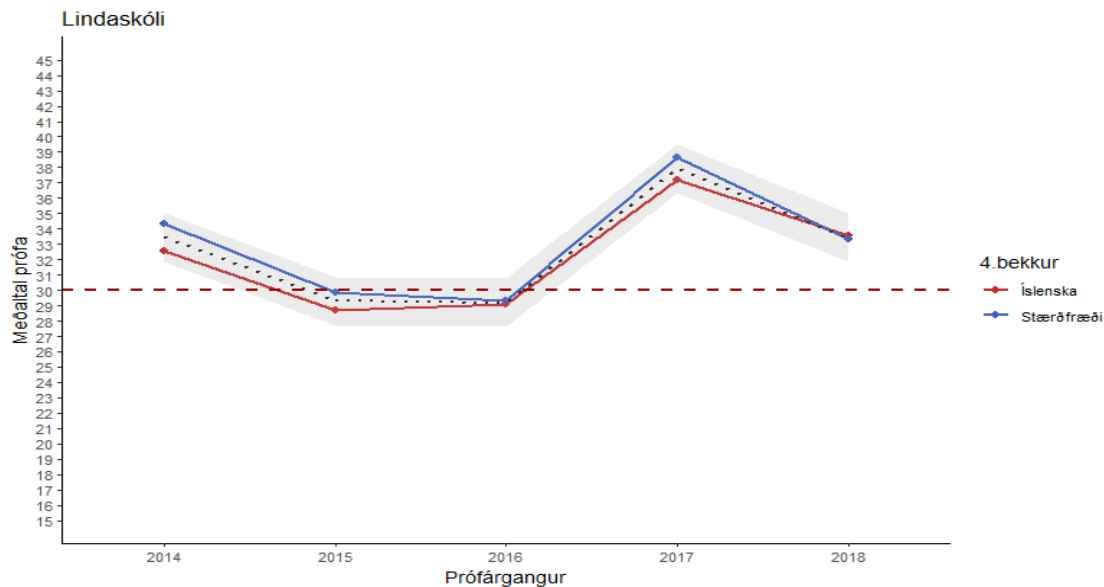
Árangur náms sem mældur er með samræmdum prófum sýnir að nemendur skólans eru nær alltaf yfir landsmeðaltali og þegar árgöngum er fylgt eftir eru flestir árgangar að viðhalda eða bæta stöðu sína milli mælinga.

### Samræmd könnunarpróf

Einn einkunnakvarðinn sem notaður er við úrvinnslu samræmdra könnunarprófa í grunnskólum landsins byggir á aðlögun stigadreifingar að normaldreifingu. Þessi einkunnakvarði hefur alltaf sama meðaltal og staðalfrávik frá ári til árs og því er hægt að bera saman frammistöðu milli ára og jafnvel milli námsgreina. Kvarðinn nær frá 0 upp í 60, meðaltalið er 30.

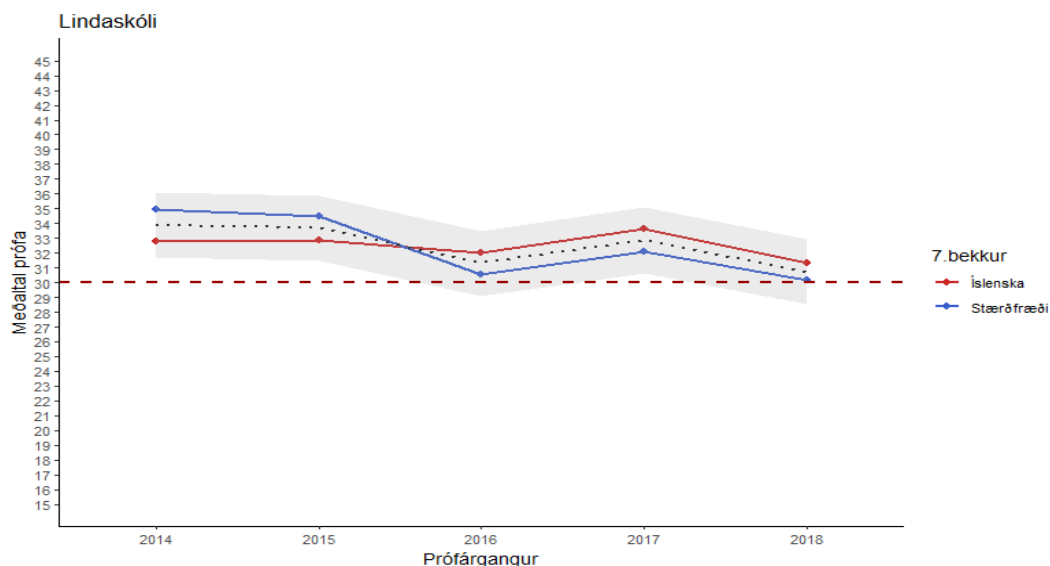
Samantekt á niðurstöðum samræmdra könnunarprófa.

#### 4. bekkur



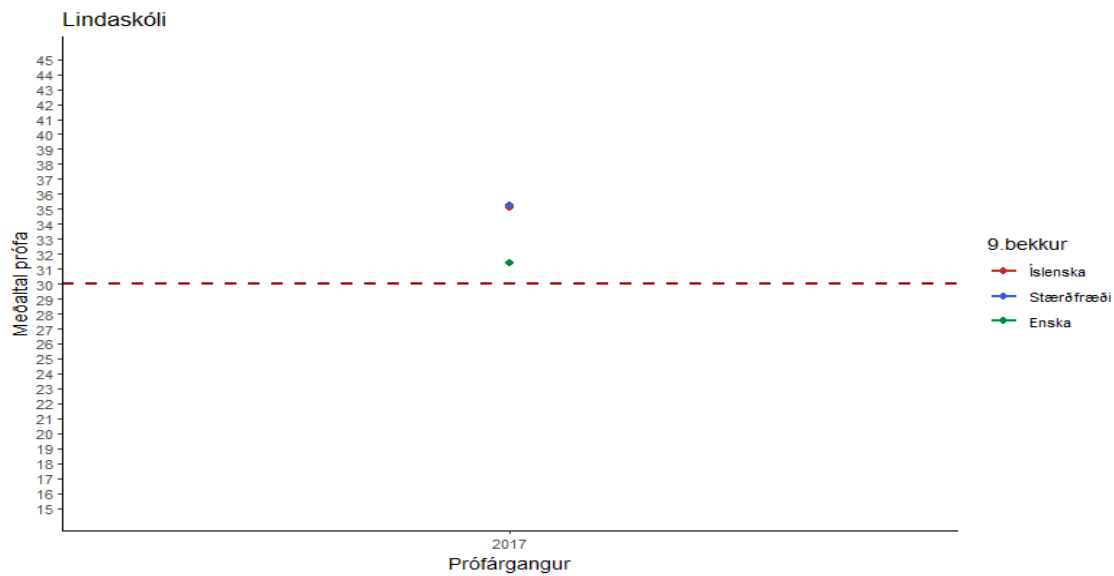
Árangur nemenda 4. bekkjar á samræmdum könnunarprófum í íslensku og stærðfræði hefur fylgst nokkuð að. Árangurinn hefur verið rétt yfir eða við landsmeðaltal en 2017 jókst hann mikið og fór vel yfir meðaltal. Við síðustu mælingu dalaði árangurinn aðeins en mældist þó enn vel yfir landsmeðaltali.

#### 7. bekkur



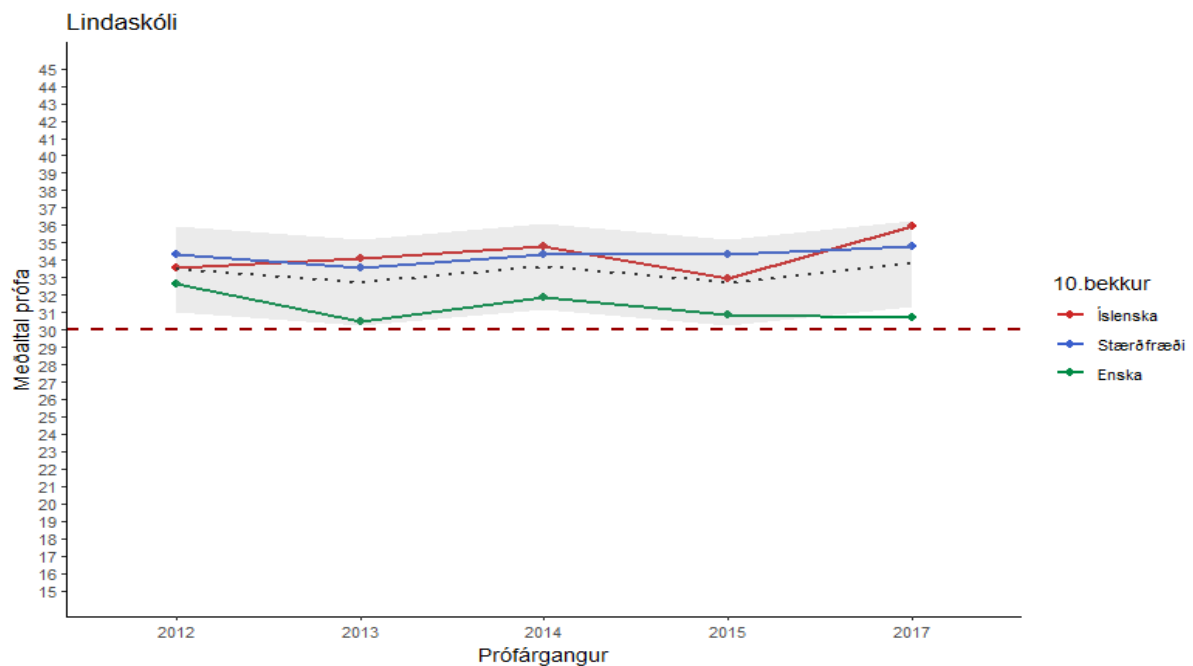
Árangur 7. bekkjar í íslensku hefur verið nokkuð stöðugur og verið yfir landsmeðaltali. Árangur í stærðfræði hefur verið aðeins breytilegri og dalaði nokkuð 2016 þegar hann mældist rétt við meðaltal en jókst svo aftur árið eftir. Við síðustu mælingu 2018 mældist árangurinn aftur við meðaltal.

## 9. bekkur



Árið 2017 voru samræmd könnunarpróf haldin í 9. bekk í stað 10. bekkjar og verður svo í framtíðinni. Árangur var yfir landsmeðaltal í öllum metnum fögum og var árangur í íslensku og stærðfræði (sami punktur á myndinni) vel yfir meðaltal.

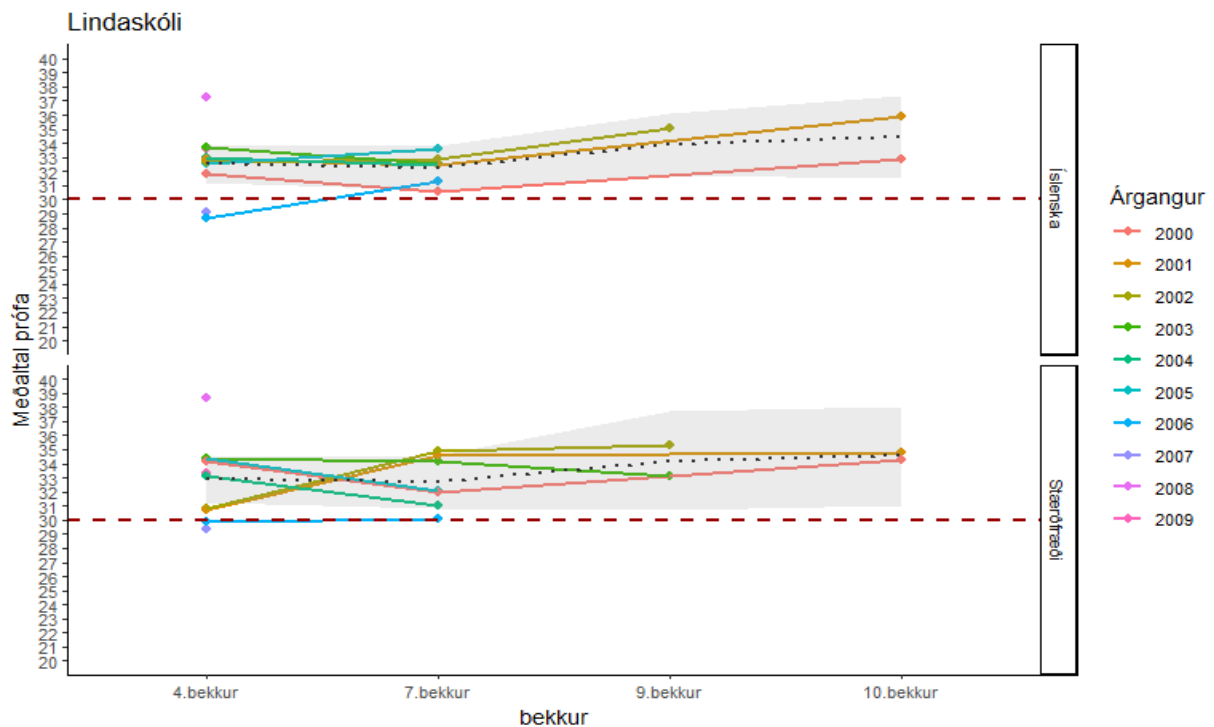
## 10. bekkur



Árangur í 10. bekk hefur verið yfir landsmeðaltali í öllum metnum fögum. Árangur í íslensku og stærðfræði hefur verið nokkuð svipaður og vel yfir meðaltali. Árangur í ensku hefur verið rétt við og yfir meðaltali síðustu árin.



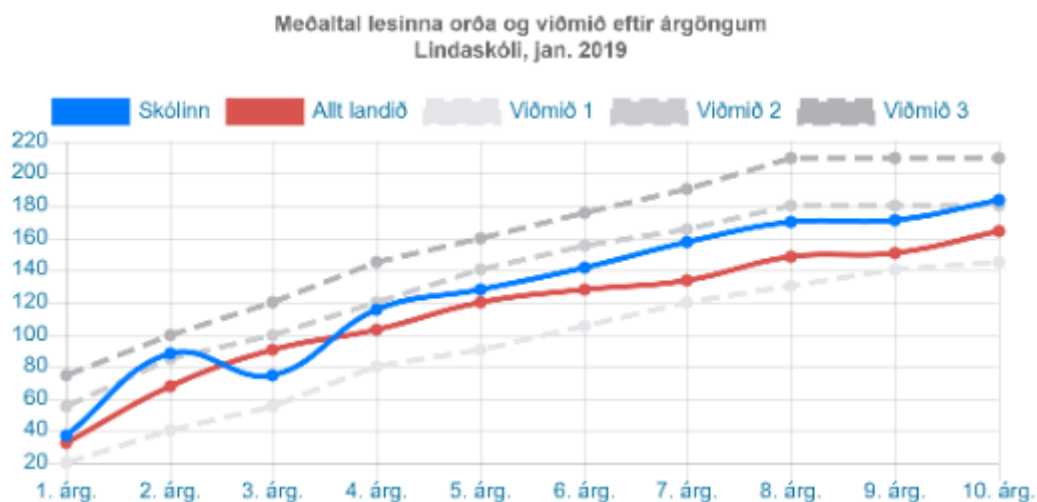
## Yfirlit yfir frammistöðu árganga



Þegar árangri árganga í íslensku er fylgt eftir sést að hann eykst hjá flestum árgöngum og er yfir landsmeðaltali í nær öllum árgöngum. Árangur í stærðfræði eykst einnig en nokkrir árgangar dala þó á milli 4. bekkjar og 7. bekkjar mælinganna. Allir mælingar í stærðfræði eru við eða yfir landsmeðaltali.

## Lesferill

Árangur í Lesfimi (hraði og nákvæmni) er að jafnaði yfir landsmeðaltali en 3. bekkur er aðeins undir. Þátttaka allra árganga er nálægt 100% sem er yfir landsmeðaltali.



Markvisst er fylgst með árangri nemenda og nemendahópa og unnið með niðurstöður námsmats og annars mats til að bæta árangur. Kennarar nefndu þar m.a. kaffihúsafundi þar sem niðurstöður eru

rýndar. Nemendur í rýnihópi könnuðust ekki við að við þá væri rætt um niðurstöður samræmdra könnunarprófa, hvorki einstaklingslega né í hópi.

Í samtali við stjórnendur kom fram að verið er að vinna að námsmati og birtingu viðmiða. Búið er að taka upp litakerfi sem tengir bókstafseinkunn við lit og einnig að hvaða marki hæfni er náð. Hjá hluta þeirra kennara sem matsmenn voru á vettvangi hjá voru greinargóðar tengingar við hæfni í áætlunum og einnig sáu matsmenn að nemendum var í hluta kennslustundanna gerð grein fyrir að hvaða hæfni var stefnt að og hver voru viðmið um árangur.

### 2.3 Gæði kennslu

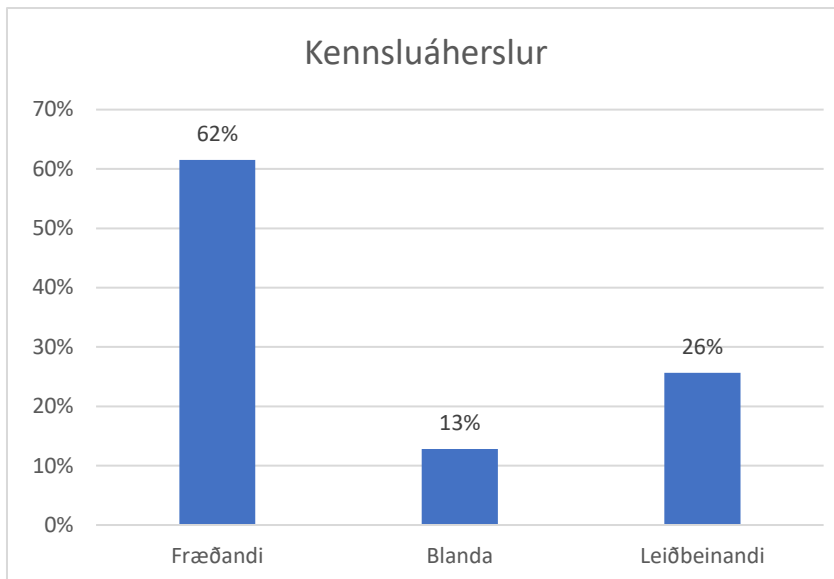
Skólinn setur fram velgengni í skólastarfi, faglega færni og metnað sem stefnu sína í skólastarfi. Þessi áhersla var sýnileg í vettvangsathugunum og kom einnig fram í rýnihópum. Teymiskennsla og útikennsla eru nefnd af stjórnendum og kennurum sem áherslur í kennsluháttum.

Áhersla skólans á lestur kemur fram í ýmsum myndum. Lestrarátakið „Lesum meira“ á vegum bókasafnsfræðings skólans er hjá 5.-7. bekk og endar á spurningakeppninni Uglunni. Bókasafnsfræðingur skólans hóf einnig nýlega að velja bækur mánaðarins fyrir hvert skólastig og eru þær kynntar á upplýsingaskjá skólans. Greinagóð lestrarstefna er sett fram og birt á heimasíðunni þar sem skipulag lestrarnáms allra árganga er skipulagt. Þar kemur fram að allir árgangar eru með yndislestur fjórum til fimm sinnum í viku í 15-20 mínútur í senn. Nemendur lesa eða skoða bækur að eigin vali þennan tíma og engin kennsla fer fram í tengslum við lesturinn.

Kennarar sýndu almennt fagmennsku og kennslufræðilega hæfni í kennslustundum. Matsmenn fóru alls í 39 kennslustundir, til allra bekkjardeilda, flestra kennara og í fjölbreyttar námsgreinar. Matsmenn mátu um fjórðung kennslustundanna frábærar, þar sem kennari stuðlaði að mjög góðum námsaðstæðum og sýndi góða kennslufræðilega hæfni. Þetta er hærra hlutfall en almennt gerist. Helmingur kennslustundanna voru metna góðar en um í um fjórðungi kennslustundanna var talið að einhverja mikilvæga þætti þyrfti að bæta. Engin kennslustund var metin óviðunandi.

Þeir þættir sem þarfnast umbóta tengjast helst: 1) skipulagi og nýtingu tímans þar sem nemendur voru að koma seint í tíma eða kennari hafði ekki skipulagt tímann nógu vel eða hafði ekki góða yfirsýn yfir vinnu allra nemenda, 2) virkni nemenda og möguleikum til að taka þátt, þar sem kennari var mikið með orðið og tungumálið og samskipti nemenda ekki notuð markvisst til náms.

Í heildina telja matsmenn að huga þurfi að nýtingu tímans á markvissari hátt. Skipulag skólans er þannig að nær alla skóladaga nemenda í öllum árgöngum eru fráteknað um 20 mínútur fyrir yndislestur þar sem nemendur lesa í hljóði. Þetta eru tvær og hálf kennslustund af 30-37 vikustundum nemenda. Við þetta bætist síðan að yngri nemendur eru með nestistíma um 20 mínútur á dag og eru þá alls fimm kennslustundir eða 1/6 af námstíma yngri nemenda frátekinn. Þennan tíma þarf að nýta betur, yndislestur skilar ekki betri árangri nemenda nema unnið sé markvisst að því að kenna nemendum samhliða um lestrartækni og aðferðir við lestur, allt eftir stöðu hvers og eins. Sama á við um nestistíma, ef hann á að teljast námstími þarf að fara fram markviss samræða leidd af kennara, áhersla á hlustun eða áhorf sem leiðir til náms. Stundatafla nemenda er almennt þannig að ráðrúm gefst til að fara í of úr íþróttatímum, en fyrir kemur þó að íþróttatímar eru í nokkrum tilfellum skipulagðir þannig að kennslustund lýkur á sama tíma og íþróttatími á að hefjast eða öfugt.



Í vettvangsheimsóknnum voru fræðandi kennsluhættir í 62% kennslustunda, þar sem kennari er fyrst og fremst að miðla efni, nemendur að svara eða vinna í vinnubækur. Leiðbeinandi kennsluhættir þar sem lögð er áhersla á frumkvæði og ábyrgð nemenda um lausn verkefna og nám voru í 26% kennslustundanna og blanda af þessum áherslum í 10% þeirra stunda sem heimsóttar voru.

Nemendur nýttu upplýsingatækni í 44% kennslustunda sem metnar voru og kennarar í 33% þeirra.

Matsmenn fengu eða sáu áætlanir í flestum þeim kennslustundum sem metnar voru. Markmiðum er þar gerð ágæt skil en nemendum var almennt ekki gerð grein fyrir markmiðum í upphafi kennslustunda. Framsetning áætlana er ekki samræmd milli kennara eða stiga. Að sögn kennara og stjórnenda er verið að vinna að birtingu hæfniviðmiða í áætlunum og tengsl við námsmat. Kennarateymin vinna saman að þessu og er sú vinna mislangt á veg komin innan skólans. Fyrst var lögð áhersla á unglíngastig og nú er verið að vinna að skipulagi á yngri stigum.

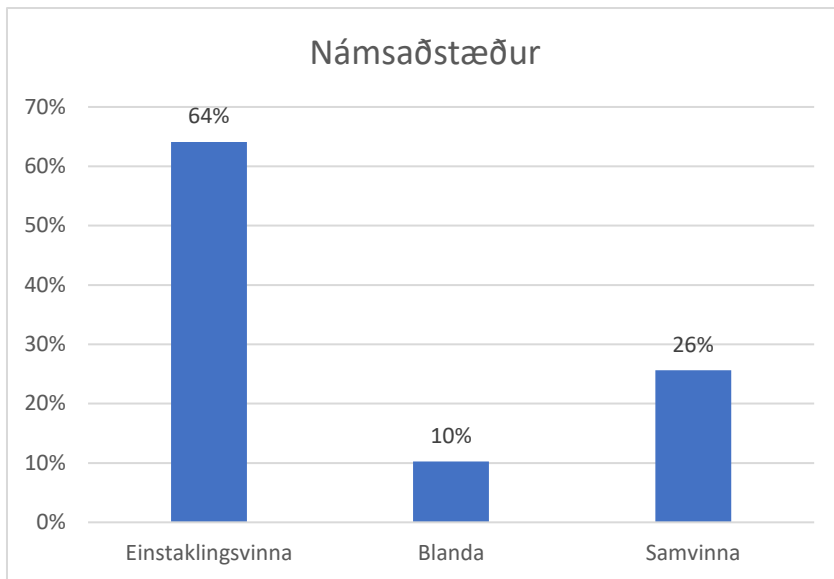
Ekki kemur fram í námsvísunum eða áætlunum um nám og kennslu hvernig námsaðlögun er háttáð í greinum. Kennarar nefna að nám sé aðlagð að hverjum og einum með því að auka eða minnka kröfur og verkefni, en þetta sé ekkert skráð. Að sögn nemenda eru flestir að gera það sama á sama tíma en nefndu að einhverjir tækju áfanga í framhaldsskóla. Nemendur hafa oft val um aðferðir við skil verkefna. Í námsvísunum á heimasíðu er getið um fjölbreytt námsmat og kennarar nefna að veri sé að aðlaga námsmat að hæfniviðmiðum með metanlegum viðmiðum í hæfnikortum.

## 2.4 Skipulag náms

Teymiskennsla hefur verið hjá kennurum í 1.-6. bekk undanfarin sex ár, skipulögð þannig að tveir eða fleiri umsjónarkennarar bera ábyrgð á og skipuleggja nám heils árgangs. Kennarar og stjórnendur lýstu í viðtölum yfir ánægju með þetta fyrirkomulag. Á unglíngastigi tekur við greinabundin kennsla þar sem kennarar sjá um að kenna einum eða fleiri árgöngum ákveðnar námsgreinar.

Skólinn leggur einnig áherslu á útikennslu og hreyfingu. Kennarar í rýnihópi sögðu útinám vera fast á stundaskrá upp í 7. bekk. Í bekkjarnámskrám er útinám aðallega tengt samfélags- og náttúrufræðinami en ekki er gerð grein fyrir hvernig það fer fram eða sérstök markmið tengd því.

Samþætting náms með þemaverkefnum og ýmis konar uppbroti á hefðbundinni stundaskrá er af og til yfir veturinn. Dæmi um það eru m.a. sérstakir menningardagar ár hvert. Yngri nemendur skiptast á um að sjá um vikulega samverustund á sal skólans og eldri nemendur koma þannig saman fjórum sinnum yfir skólaárið.



Kennslu- og námsáherslur þar sem nemendur vinna einir við nám var í 64% kennslustunda sem matsmenn mátu. Samvinna nemenda var í 26% stundanna og blanda í 10%. Samvinna er í námi nemenda við verkefnavinnu sem fer fram á mið- og unglíngastigi en markvissar umræður um námið og skoðanaskipti nemenda voru lítið sýnileg í metnum kennslustundum.

Fjöldi nemenda í metnum kennslustundum var á bilinu 8- 25 nemendur á menntaðan kennara.

Á vettvangi sást að nám og námsaðstæður styðja við sköpunarþörf nemenda. Kennslustundir í list- og verkgreinum eru fleiri en viðmiðunarstundaskrá gerir ráð fyrir, sérstaklega á yngri stigi þar sem nemendur í 1.-7. bekk fá kennslu í tónmennt og kórsöng. Nemendur nýta upplýsingatækni við nám, eldri nemendur eru með eigin spjaldtölvu og yngri með bekkjarsett. Nemendur nýta rými skólans til náms og fer vinna þeirra fram bæði innan og utan kennslustofunnar. Markviss og skipuleg tengsl við grenndarsamfélagið eru ekki mikil að sögn stjórnenda. Ræður það helst að þeirra mati, að í nágrenni skólans eru fyrst og fremst verslunarkjarnar.

Skilgreint val hjá 9. og 10. bekk er sex vikustundir hvort ár sem uppfyllir ekki ákvæði aðalnámskrá um fjölda kennslustunda í vali í 8.-10. bekk, sem á að vera allt að fimmtungi námstímans.

## 2.5 Námsvitund

Nemendur voru áhugasamir um nám sitt og nokkuð virkir í kennslustundum. Matsmenn urðu aðeins varir við að einstaka eldri nemendur voru ekki að vinna að þeim verkefnum sem upp var lagt í kennslunni heldur voru að gera annað í spjaldtölvum sínum, en það heyrði til undantekninga. Rýnihópur nemenda lagði áherslu á að metnaður ríkti um nám í skólanum. Markmið eru eldri nemendum ljós í Mentor þar sem hæfnikort birtast þeim og verkefni tengjast mati á hæfni. Viðmið um árangur eru yfirleitt á veggjum þar sem litir og bókstafir eru notuð til skýringar. Hjá rýnihópi kennara kom fram að nemendur setja sér markmið að hausti og endurskoða þau í febrúar. Foreldrar taka þátt í gerð einstaklingsáætlana þar sem það á við en ekki nemendurnir sjálfir.

Með stigvaxandi spjaldtölvunotkun við nám koma margvíslegir hæfileikar nemenda fram í fjölbreyttum leiðum við verkefnavinnu og skilum á verkefnum. Þeir nýta fjölbreyttar leiðir við að afla sér þekkingar og hafa kost á að velja námsaðferðir að hluta til.

Nemendur könnuðust við að taka þátt í að meta hópavinnu en ekki að þeir taki markvisst þátt í að meta eigin árangur í námi. Kennarar sögðu að verið væri að vinna með námsmat, m.a. að efla sjálfsmat nemenda.

## 2.6 Ábyrgð og þátttaka

Andrúmsloft í skólanum og á göngum er notalegt. Matsmenn sáu oftast jákvæð samskipti sem einkennast af virðingu og samheldni. Nemendur sem þátt tóku í rýnihópi eldri nemenda töldu einn helsta kost skólans vera kennarana. Meginhluti foreldra sem þátt tóku í foreldrakönnun eða 86% telja að barnið sitt njóti sanngirni og virðingar í skólastarfinu. Nemendur taka þátt í Skólapúlsinum þar sem leitað er álits þeirra á ýmsu er tengist skólastarfi. Niðurstöður þeirra kannana eru kynntar kennurum og starfsfólki en ekki nemendum. Nemendur fá ekki kynningu á innra mati skólans og ekki heldur á heildarniðurstöðum samræmdra könnunarprófa.

Nemendaráð skólans er skipað tveimur nemendum úr hverjum bekk í 8.-10. bekk sem að sögn rýnihóps nemenda skipuleggur viðburði. Hjá stjórnendum kom fram að ráðið kemur að ýmsum málum er snerta skólastarf, svo sem samskipti, reglur um hegðum og umgengni. Nemendafulltrúar í skólaráði koma úr nemendaráði og aðspurðir telja þeir vel hlustað á nemendur þar. Nemendur í rýnihópnum könnuðust ekki við skólaráð, störf þess og hlutverk eða hverjir væru þeirra fulltrúi þar. Fram kom í rýnihópi skólaráðs að nemendafulltrúar eru ekki boðaðir á alla fundi og þeir hafa ekki markvisst miðlað upplýsingum til annarra nemenda.

### Styrkleikar

- Metnaður gagnvart námi einkennir skólastarfið að mati allra viðmælenda.
- Stefna skólans um velgengni í skólastarfi, faglega færni og metnað birtist í vettvangsathugunum.
- Jákvæð samskipti og virðing einkenna skólabraginn.
- Nemendur skólans sýna mjög góðan árangur á samræmdum könnunarprófum og lesfímimælingum.
- Stuðningur við nemendur tekur til margvíslegra þátta.
- Stefna skólans og fjölbreyttir kennsluhættir sáust í vettvangsathugunum.
- Nemendur bera traust til kennara.
- Áherslur skólans um hreysti endurspeglast m.a. í góðum árangri í Skólahreysti.
- Kennarar vinna með niðurstöður námsmats til að efla framfarir nemenda.
- Áhersla er lögð á að efla læsi með ýmsum hætti í starfi skólans.
- Nemendur nýta upplýsingatækni á fjölbreyttan hátt til náms.
- Kennarar og stjórnendur eru ánægðir með samvinnu í teyrum við skipulag og kennslu.
- Fjölbreytt samþætting er í styttri námslotum.
- Nemendur nýta námsumhverfið á fjölbreyttan hátt.

### Tækifæri

- Gera betur grein fyrir tengslum grunnþátta menntunar við nám í námsvísunum og áætlunum um kennslu.
- Skipuleggja og skrá þarf hvernig vinna eigi með lykilhæfni nemenda.
- Gefa nemendum á unglingsstigi kost á vali í námi í um fimmtungi námstímans.

- Setja betur fram í námsvísum og bekkjarnámskrám hvernig á að vinna með sérstakar áherslur skólans, svo sem útinám.
- Bæta þarf nýtingu námstímans í kennslustundum.
- Samræma betur hvernig markmið og áætlanir nemenda eru settar fram.
- Ræða markmið náms og kennslu við nemendur og tengja áætlanir um nám hæfnimarkmiðum námskrár.
- Gera námsaðlögun sýnilega í námsvísum og huga að tengslum áætlana við mat á stöðu nemenda.
- Gera námsaðstæður nemenda þannig að enn frekar reyni á samstarf og samræður um námið.
- Efla þátttöku nemenda í skipulagi, framkvæmd og mati á námi.
- Gera þarf nemendum grein fyrir niðurstöðum kannana sem þeir taka þátt í um skólastarf og til hvers þær leiða.
- Sjá til þess að nemendafulltrúar í skólaráði séu boðaðir á alla fundi og styrkja þá við að miðla upplýsingum til sinna umbjóðenda.
- Kynna fyrir nemendum skráð verklag um aðkomu þeirra að ráðum og nefndum.

## Þáttur 3 – Innra mat

Skipulag	Framkvæmd	Umbætur
----------	-----------	---------

### 3.1 Skipulag

Litið er á framkvæmd innra mats og umbætur í kjölfar þess sem mikilvægan þátt í skólastarfinu. Í skólanámskrá er fjallað um helstu leiðir sem skólinn fer við að meta innra starf sitt og einnig í skýrslu um innra mat, sem gefin er út opinberlega ár hvert. Unnið er að nýrri langtímaáætlun fyrir árin 2018-2022 en hún hefur ekki enn verið birt. Matsáætlun fyrir skólaárið liggur ekki fyrir. Hins vegar má finna umbótaáætlun fyrir árið 2018-2019 sem gerð var í framhaldi af innra mati 2017-2018. Mikilvægt er að gera grein fyrir hvernig markmið skólans verða metin og setja viðmið um árangur í umbótaáætlun. Ekki verður séð að unnið sé markvisst úr mati á árangri nemenda og sett fram markmið þar um í umbótaáætlun. Ekki eru til staðar skilgreind viðmið um þann árangur sem stefnt er að.

### 3.2 Framkvæmd

Framkvæmd innra mats er á ábyrgð stjórnenda og matsteymi starfsmanna skólans er starfandi sem sér um framkvæmd, úrvinnslu og kynningar. Aðrir aðilar skólasamfélagsins taka ekki þátt í innra mati. Innra mat skólans byggist fyrst og fremst á könnunum í Skólápúlsi, ýmist fyrir nemendur, foreldra eða starfsmenn. Nemendakönnun er lögð fyrir árlega en foreldra- og starfsmannakannanir annað hvert ár. Kannanir í Skólápúlsi taka á ýmsum þáttum skólastarfs en þar er sérstaða skólans ekki metin, svo sem útinám og umhverfismennt, spjaldtölvunotkun, og virk heilsuefning.

Mat á námi nemenda og framförum fer fram reglulega en skólinn hefur ekki nýtt niðurstöður samræmdra könnunarprófa og skimana með markvissum hætti í innra mati. Í sjálfsmatsskýrslu 2017-2018 kemur ranglega fram í texta að Námsmatsstofnum leggi fyrir samræmd könnunarpróf. Frá árinu 2015 hefur Menntamálastofnun lagt prófin fyrir.

Stjórnendur hafa nýtt sér greinargóðan gátlista við mat á kennslustundum og með þeim hætti hefur skólinn lagt óformlegt mat á kennslu og fagmennsku kennara. Í gegnum skólaráð eiga hagsmunaaðilar að geta haft áhrif á skipulag og framkvæmd innra mats. Í viðtölum kom fram að fulltrúar í skólaráði taka ekki þátt í að forgangsraða og velja leiðir eða verkferla í matinu, enda eigi þeir ekki fulltrúa í innramatsteymi skólans, heldur fá einungis kynningu á niðurstöðum.

Við öflun gagna er leitað eftir sjónarmiðum þeirra hagsmunaaðila sem hlut eiga að máli en ekki er um fjölbreyttar gagnaöflunarleiðir að ræða samkvæmt því sem kemur fram í sjálfsmatsskýrslu skólans. Gera þarf betur grein fyrir þeim gögnum sem aflað er til innra mats fyrir utan Skólápúls.

### 3.3 Umbætur

Greinargerð um innra mat liðins árs er til staðar þar sem koma fram grundvallarupplýsingar og í henni er fjallað um helstu styrkleika og tækifæri til umbóta varðandi þá þætti sem koma fram í könnunum í Skólápúlsi.

Í umbótaáætlun eru viðmið tengd þeim þáttum sem metnir eru með Skólápúlsi en ekki er hægt að sjá að skólinn hafi sett sér ákveðin viðmið um árangur er tengist örðum þáttum svo sem námsárangri. Í áætluninni koma hins vegar fram aðgerðir til umbóta.

Þegar niðurstöður innra mats liggja fyrir eru þær kynntar í skólaráði, á kennara- og starfsmannafundi. Þær eru einnig kynntar foreldrum og á sama vettvangi fara fram umræður um umbætur. Niðurstöður eru ekki formlega kynntar nemendum að öðru leyti en að þær má sjá á heimasíðu skólans.

Umbótum er kerfisbundið fylgt eftir og skólinn getur sýnt fram á umbætur sem raktar eru til innra mats.

#### Styrkleikar

- Lítið er á framkvæmd innra mats og umbætur í kjölfar þess sem mikilvægan þátt í skólastarfinu.
- Sjálfsmatsskýrsla liðins árs er til staðar.
- Við öflun gagna er leitað eftir sjónarmiðum þeirra hagsmunaaðila sem hlut eiga að máli.
- Mat á námi nemenda og framförum fer fram reglulega.
- Niðurstöður innra mats eru markvisst kynntar fyrir starfsmönnum og foreldrum.
- Umbótaáætlun er til staðar og umbótum er kerfisbundið fylgt eftir.

#### Tækifæri til umbóta

- Útbúa langtímaáætlun fyrir innra mat og birta.
- Gera þarf betur grein fyrir þeim gögnum sem aflað er til innra mats fyrir utan Skólapúls.
- Skilgreina frekar hvaða viðmið um árangur skólinn stefnir að, s.s. tengt sérstöðu skólans og námsárangri.
- Finna leiðir til að meta reglulega sérstöðu skólans.
- Virkja betur skólaráðið við ákvarðanatöku um innra mat.
- Nýta formlegt mat á kennslu og kennsluháttum, setja skýr viðmið og gera hagsmunaaðilum þau ljós.
- Gera grein fyrir hvernig markmið skólans verða metin og setja viðmið um árangur sem stefnt er að.
- Kynna niðurstöður kannana og innra mats fyrir nemendum.



## Þáttur 4 – Notkun upplýsingatækni í skólastarfi

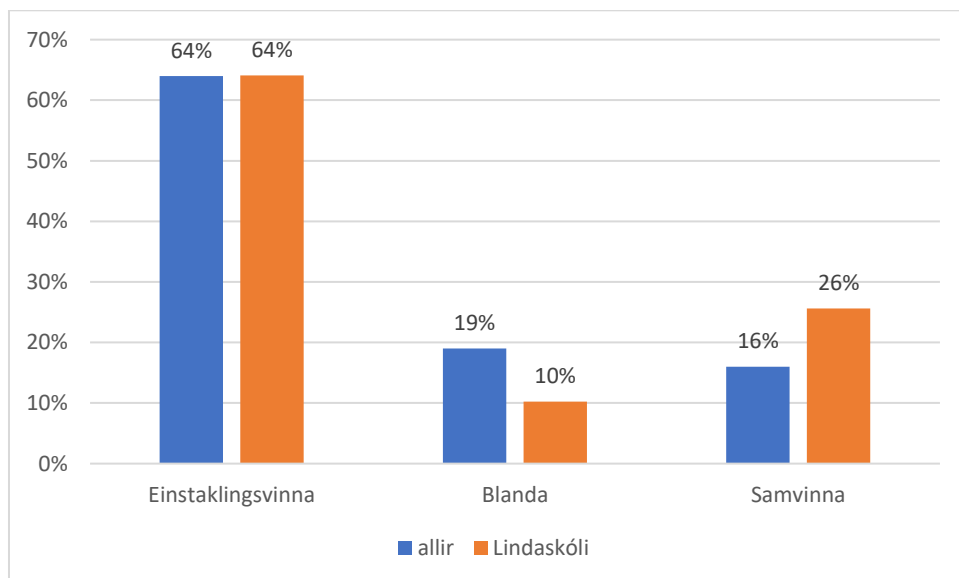
Viðmið fjórða þáttar voru unnin af sérfræðingum Kópavogsbæjar og matsmönnum Menntamálastofnunar. Viðmiðin taka mið af megintilgangi ytra mats, það er að skoða nám og námsaðstæður nemenda og markmið spjaldtölvuverkefnis Kópavogsbæjar. Hafa ber í huga að viðmið um fjórða þáttinn hafa ekki farið til umsagnar og endurskoðunar líkt og önnur viðmið sem notuð eru við ytra matið.

### 4.1 Nám nemenda og notkun þeirra á tækni

Allir nemendur í 5.-10. bekk fá spjaldtölvu til einkaafnota frá sveitarfélaginu innan og utan skóla. Í 1.-4. bekk eru notuð bekkjarsett sem eru í skólanum. Nemendur í rýnihópi könnuðust ekki við sérstakar samræmdar reglur varðandi spjaldtölvunotkun og sögðu mismunandi eftir kennurum hvernig tekið væri á málum. Matsmenn sáu reglur um umgengni við snjalltækin í sumum kennslustofum. Að sögn kennara og stjórnenda er nemendum kynnt hvað felst í stafrænni borgaravitund og lögð áhersla á hegðum í stafrænum samskiptum og netöryggi.

Í kennslustundaathugunum matsmanna voru spjaldtölvur nýttar í námi hjá nemendum frá 1.-10. bekk í 44% kennslustundanna sem metnar voru og í fjölbreyttum námsgreinum. Notkunin var mest frá 5. bekk. Nemendur vinna saman að verkefnum og er upplýsingatæknin eðlilegur þáttur í námi. Nám er ekki bundið við skólastofuna og nemendur fá tækifæri til að vinna einir eða í hópi þar sem þeim hentar best hverju sinni.

Þegar nám og kennsla nemenda er skoðað í metnum kennslustundum í Lindaskóla sést að nemendur vinna meira í samvinnu sem skipulögð er með þátttöku allra eða að samvinnan er alla kennslustundina en í öðrum skólum sem metnir hafa verið. Þeir vinna hins vegar álíka mikið einir að verkefnum sínum og nemendur annarra skóla sem farið hafa í ytra mat þar sem minna er um blandaða tíma.



Nemendur í rýnihópi eldri nemenda nefndu gott skipulag sem kost við notkun spjaldtölvunnar og fjölbreytt öpp sem notuð eru. Þeir segja mun vera á milli námsgreina og kennara hvort og hvernig tækin

eru notuð til náms. Þessi munur á notkun eftir fögum eða eftir færni kennara kom einnig fram hjá foreldrum í foreldrakönnuninni og í rýnihópi spjaldtölvuteymis. Fram kom hjá bókasafnsfræðingi skólans að merkja megi minni lestur á safninu og eldri nemendur sækja sér færri bækur til lestrar eftir spjaldtölvuvæðinguna.

Hjá kennurum kom fram að þeim finnst nemendur of mikið í tækjunum í frímínútum og eigi erfitt með að fara út úr leikjum þegar kennslustund hefst. Nemendur og kennarar nefndu einnig að sumir festust algerlega í tækinu og ættu erfitt með að stjórna notkuninni. Matsmenn sáu að eldri nemendur eru mjög mikið í spjaldtölvum sínum í frímínútum, sitja saman í sófum en hver og einn í sínu tæki. Þetta var svo algilt að eftirtekt vakti þegar einn nemendahópur sem var að bíða eftir kennara sínum fyrir utan skólastofu ræddi saman og velti vöngum um ýmis málefni en var ekki þögull í tækjum.

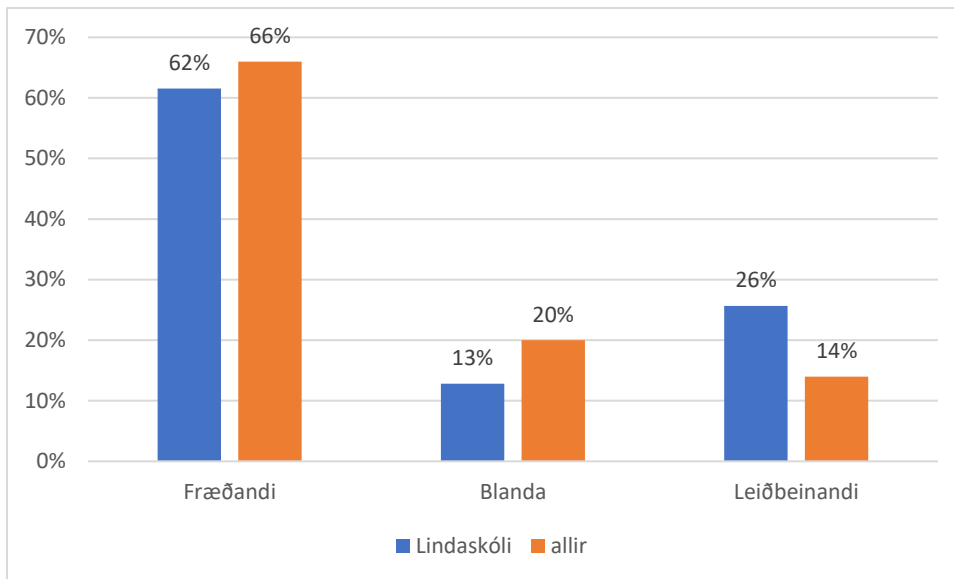
Umgengnisreglur um tækin voru settar fyrsta ár verkefnisins, þ.e. fyrir fjórum árum en að mati kennara þarf að endurskoða þær með nemendum. Engar reglur hafa verið settar um notkun tækja í frímínútum en hugmyndir eru um að funda með nemendum til að fá þeirra sýn á skjátækjanotkun í frítíma í skólanum.

#### 4.2 Kennsluhættir

Kennarar nýta upplýsingatækni til að halda utan um og skipuleggja kennslu og gera verkefni aðgengileg, sérstaklega hjá eldri nemendum. Um þriðjungur kennara sem matsmenn heimsóttu nýtti UT við kennslu að einhverju marki, sérstaklega sást upplýsingatækni nýtt í íslenskukennslu og enskukennslu.

Að mati kennara er einstaklingsmiðun auðveldari með tilkomu upplýsingatækninnar, svo sem með meiri samskiptum við nemendur, vali um skil á verkefnum og möguleikum á endurtekinni innlögn ef þarf. Einnig töldu kennarar að sjálfstraust nemenda eflist í verkefnaskilum og þeir geti speglað kennsluna með vandinámi. Ávinningurinn er talinn margvíslegur en fram kom að það eru ekki allir kennarar tilbúnir að nýta tækin. Matsmenn sáu ekki skráð í áætlunum hvernig einstaklingsmiðun eða námsaðlögun var skipulögð í námi og kennslu en í nokkrum kennslustundum sást að nemendur voru að vinna að mismunandi verkefnum eða fengu að velja hvað þau unnu ef þau höfðu lokið verkefnum.

Kennarar í spjaldtölvuteyminu töldu kennsluhætti vera fjölbreyttari eftir tilkomu spjaldtölvanna í skólanum. Einnig námsmat, þar sem nú væri minna um próf og meira símat og fjölbreyttari skil á verkefnum með tilkomu tækninnar. Nemendur frá 7. bekk fylgjast með framvindu í námi og skilum á verkefnum með hæfnikortum í Mentor.



Hlutfallslega voru fleiri stundir metnar leiðbeinandi í Lindaskóla en öðrum skólum sem metnir hafa verið. Þegar horft er til kennsluhátta sem kalla má leiðbeinandi, má segja að 21. aldar færni sé þar undir, þar sem nám er skipulagt svo það reyni á rökhugsun nemenda, samvinnu og samskipti þeirra við úrlausnir, sköpun og eflingu þátttöku og ábyrgðar nemenda í eigin námi og á námsumhverfi.

#### 4.3 Samskipti heimilis og skóla

Könnun var lögð fyrir foreldra í tengslum við matið með sérstökum spurningum vegna spjaldtölvuvæðingar. Svarað var fyrir 33% nemenda og þar af voru um 60% með spjaldtölvu á vegum Kópavogsbæjar. Flestir foreldrar barna sem eru með spjaldtölvu á vegum Kópavogsbæjar, eða um 85%, fengu kynningu á markmiðum og tilgangi spjaldtölvuvæðingar áður en barnið fékk tækið. Um helmingur þeirra sagðist ekki hafa fengið fræðslu um tilgang og markmið notkunar heima fyrir. 65% hafa fengið kynningu á því hvernig spjaldtölvun er nýtt í námi en aðeins 21% hafa fengið kynningu á hvaða námstengd verkefni, forrit eða öpp barnið vinnur með í spjaldtölvunni í tengslum við námið.

Skiptar skoðanir eru hjá foreldrum sem svara könnuninni um hvort námsvenjur barns þeirra hafi breyst með tilkomu spjaldtölvunnar. Um 40% foreldra sem svara, telja námsvenjur barns síns heima fyrir ekkert hafa breyst, um 40% segja námsvenjur hafa breyst á verri veg með tilkomu spjaldtölva og um 20% segja það vera á betri veg. Jákvæðar breytingar sem foreldrar nefna eru m.a. meira skipulag, meiri einbeiting, minni útprentun, alltaf hægt að nálgast námsefni og fjölbreytni í verkefnum. Það sem foreldrar nefndu sem neikvætt er að erfiðara er að fylgjast með námi barnanna, minna skipulag, minni einbeiting og úthald, hægari til verks, meiri pirringur. Einnig kom sterkt fram að erfiðara er fyrir foreldra að stjórna skjátíma barnanna og vangaveltur um samskipti eða öllu heldur samskiptaleyfi barnanna eftir skóla við annað en skjánotkun. Nokkur hluti foreldra telur að spjaldtölvurnar eigi að vera alfarið í skólanum.

Kennarar sem rætt var sérstaklega við um notkun spjaldtölva í námi töldu þurfa að upplýsa foreldra betur svo þeir gætu betur fylgst með námi barna sinna.

#### 4.4 Stjórnun

Skólastjóri og aðrir stjórnendur eru virkir í notkun upplýsingatækni í skólastarfinu og hafa tengt hana stefnu skólans. Tengill í spjaldtölvuverkefni Kópavogs er á heimasíðu skólans og almennar upplýsingar þannig aðgengilegar. Þriggja ára innleiðingu er formlega lokið af hálfu sveitarfélagsins. Skólastjóri er í

spjaldtölvuteymi sem heldur utan um verkefnið og er kennurum til stuðnings. Í teyminu er einnig tengiliður list- og verkgreina, upplýsingatæknikennari og fulltrúi almennra kennara. Á innleiðingartímanum sátu fleiri í teyminu. Svigrúm er gefið til endurmenntunar, kennarar sækja menntabúðir í samstarfi við aðra skóla Kópavogs nokkrum sinnum á ári, tveir kennarar fara á BETT sýninguna árlega og ýmis námskeið standa kennurum til boða.

Stjórnendur segja ýmsa tæknilega hnökra hafi komið í bakið á þeim í upphafi tengt spjaldtölvuvæðingunni, en nú séu flestir hlutir farnir að virka vel.

#### Styrkleikar

- Upplýsingatækni er eðlilegur þáttur í námi nemenda, einkum á unglíngastigi.
- Með spjaldtölvum er auðveldara að koma til móts við mismunandi þarfir nemenda.
- Nemendur nýta rými skólans víðar en í skólastofum til náms.
- Nemendur telja spjaldtölvunotkun bæta skipulag við nám.
- Stjórnendur eru virkir í innleiðingu spjaldtölva og leggja áherslu á breytta kennsluhætti.
- Meira er um leiðbeinandi kennsluhættir en í öðrum skólum sem metnir hafa verið.
- Foreldrum er kynnt markmið og tilgangur spjaldtölvunotkunar í skólastarfi.
- Vel gengur að leysa tæknileg vandamál ef upp koma.

#### Tækifæri til umbóta

- Vinna sáttmála um notkun snjalltækja í skólanum í samvinnu við nemendur.
- Vinna með nemendum og foreldrum að reglum eða tilmælum um notkun á tækjunum heima fyrir.
- Efla enn frekar fjölbreytta kennsluhætti með notkun upplýsingatækni.
- Gera betur grein fyrir hvernig tæknin er nýtt til að ná markmiðum náms, ekki bara setja fram nöfn á forritum sem nýta á.
- Bregðast þarf markvisst við þegar sýnt er að spjaldtölvunotkun til annars en náms getur náð tókum á nemendum sem ekki hafa góða sjálfsstjórn.
- Efla samskipti og upplýsingar til foreldra um notkun spjaldtölvanna svo sem hvaða gögn og forrit verið er að nota í námi og kennslu og tilgangur og markmið spjaldtölvunotkunar heima.